

# Information presse



1 2

Atrium Gerland,  
Wicona au cœur d'un projet tertiaire unique à Lyon



**WICONA**<sup>®</sup>  
LES TECHNOLOGIES DE VOS IDÉES

» L'Atrium incarne la volonté de créer à la fois un immeuble tertiaire de qualité dans un quartier en devenir et un outil de travail contemporain, durable et soucieux de la qualité de vie des usagers : son concept architectural fort se double d'une approche fonctionnelle.

Le bâtiment à base carrée est doté d'un atrium central sous verrière de 17 x 10 m et habillé d'une robe de métal déployée à 1,50 m des façades. « Au-delà de la certification PEQA NF-bâtiment tertiaire (performance énergétique de 50 % inférieure à la RT 2005, Cep 72,73 kwhep/m<sup>2</sup>.an), l'idée était d'offrir des solutions innovantes et pertinentes », résumant Nicolas Simian et Patrick Miton, architectes du cabinet Soho Aurea. Façades et verrière contribuent notablement à ce projet et à son label. Les menuiseries extérieures et intérieures Wicona y conjuguent qualités thermiques, acoustiques et clair de jour.

Le volume de base est constitué d'une alternance d'éléments vitrés, 250 OF et OB sur allège Wicline 65, Uw 1.5 W/m<sup>2</sup>.K, et d'éléments pleins, 2 000 m<sup>2</sup> de cassettes aluminium thermolaquées en application aléatoire, aspect rouille claire.

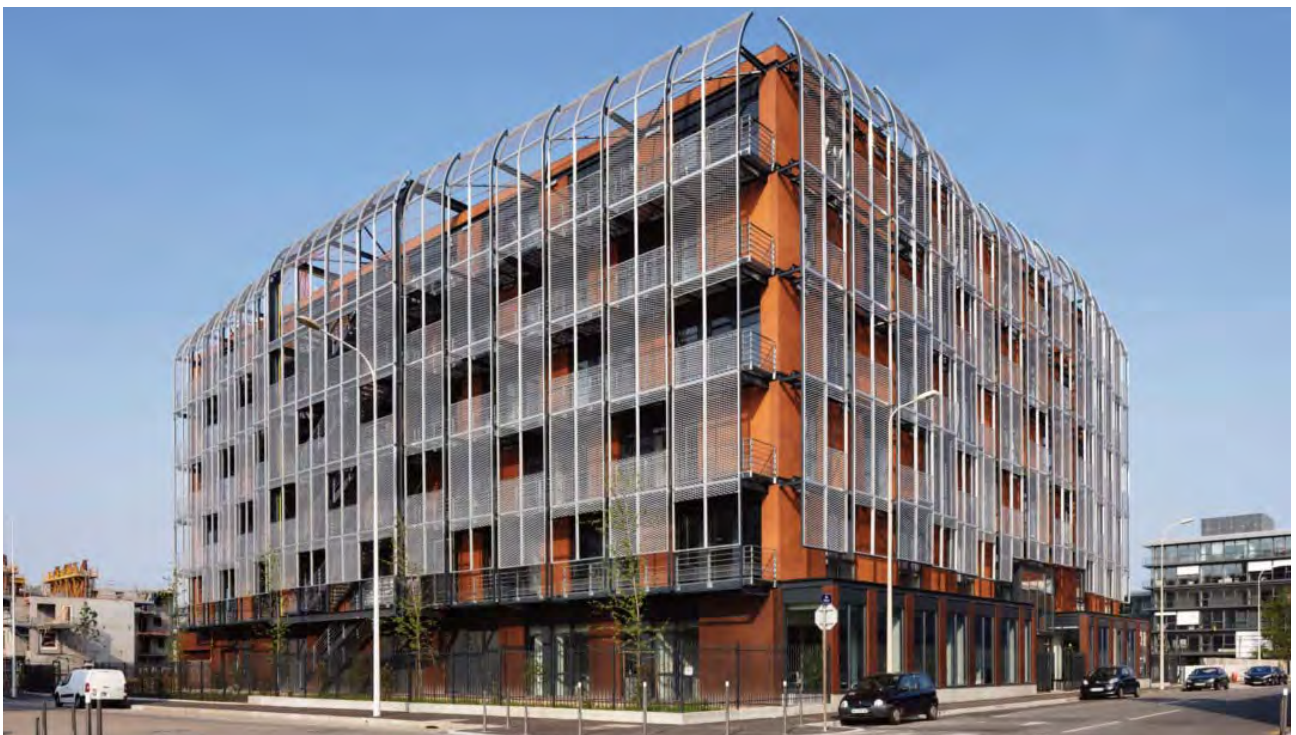
Sur les façades Est, Ouest et Sud, la résille en métal assure une protection solaire fixe lorsque le soleil est au plus haut. Des zones ajourées préservent l'apport de lumière du jour et évitent la sensation d'enfermement.

Le vide central est traversé de passerelles reliant le palier des ascenseurs qui s'y logent à la façade intérieure opposée. Des coursives extérieures s'élancent sur les faces Ouest et Est, entre façades et maille métallique, abritant des escaliers de secours.

Pour atteindre les objectifs PEQA, la performance de l'enveloppe fut une priorité, avec de larges surfaces vitrées optimisant la lumière du jour. La verrière fut un autre enjeu : malgré des masques solaires au Sud et à l'Ouest, l'héliodon démontra la nécessité de protections solaires. Les exigences du désenfumage les interdisant, il fut décidé de monter des vitrages à facteur solaire élevé.

*« Avec les gammes Wicona nous avons été rassurés sur la garantie d'atteindre les objectifs affichés », notent les architectes. Une conviction validée : « Les châssis répondent aux attentes : qualités thermiques au regard de la démarche énergétique et affaiblissement acoustique requis pour le confort de travail. En matière solaire, c'est essentiellement le choix du vitrage qui permet d'atteindre les objectifs, la conception de base étant déjà très orientée vers la protection solaire passive avec le métal déployé au droit des façades Est, Sud et Ouest ». Autour de l'atrium, il fallut trouver des solutions conjuguant clarté du jour et acoustique. Positionnés en 2<sup>e</sup> jour via la verrière, les châssis devaient laisser passer le maximum de lumière naturelle et éviter les effets d'écho. « La qualité architecturale de cet ensemble est unique dans le paysage tertiaire lyonnais », se félicite Didier Caudard-Breille, Président fondateur du Groupe DCB International, maître d'ouvrage. Une réalisation emblématique pour ce groupe de promotion immobilière, et aussi pour Amalgame, qui a emporté le lot menuiserie alu, occultations, verrière, façades légères bois. Raphaël Devillers, son gérant, a proposé le système Wicline 65, compte tenu de la performance nécessaire à l'obtention du label PEQA-BBC.*

3







Il l'a déjà expérimenté car il permet de répondre à l'ensemble des marchés, y compris les plus exigeants en version HI+. Pour l'Atrium, la gamme standard est déployée avec ouvrants visibles : 250 châssis de 1,14 x 2,70 m en moyenne. Quelques parties de mur-rideau sont équipées de châssis respirants en rez-de-chaussée. La verrière est réalisée en gamme Mecano de Wicona, système choisi pour concilier obligations de désenfumage et apport maximal de lumière naturelle au cœur du bâtiment. L'étude d'ensoleillement du BET Eco conception ExNdo permet d'adapter le niveau de contrôle solaire à chaque degré d'exposition de la verrière, via 3 types de vitrages avec des niveaux de contrôle solaire différents allant de 40 à 22 %, pour parvenir à un facteur

solaire moyen d'environ 30 % qui ne pénalise pas la transmission lumineuse et n'entrave pas la vue directe. Le plus haut coefficient solaire est au Nord-Est, face la moins protégée par les ascenseurs. La verrière de 170 m<sup>2</sup> a constitué le défi majeur du chantier, notamment pour la mise en œuvre des produits verriers de par leur poids (200 kg/volume), l'accessibilité, la diversité du puzzle de contrôle solaire, et la mise en place de 20 châssis de désenfumage.

Compte tenu du délai alloué et de la performance d'étanchéité pour le label BBC, les châssis ont été posés et vitrés sur place par l'intérieur, dans le mur à ossature bois : « Nous avons eu 6 mois pour la pose, avec une prestation complète de hors d'eau hors d'air, et vêture de façade constituée par des cassettes aluminium de grande dimension (1,50 x 3,50 m) », note Raphaël Devillers, pour qui ce beau chantier incarne une conception de bâtiment qui devrait se multiplier, en particulier pour les opérations HQE.

« Nous sommes dans un niveau de performance énergétique inégalé à Lyon pour un immeuble de cette taille (Shon 8523 m<sup>2</sup>, SU 7986 m<sup>2</sup>, sur 6 ou 4 niveaux), ce qui réduit de moitié le coût habituel des charges prévisionnelles (4 € du m<sup>2</sup>) », indique Didier Caudard-Breille, soulignant la démarche d'éco-construction qui préside à l'opération. Un ouvrage emblématique pour ce promoteur attaché à la qualité et qui n'envisage aucune opération de bureaux non labellisée. Il fut le premier à construire des bureaux HQE dans l'Ouest lyonnais et travaille sur un projet labellisé BREEAM-HQE dans l'Est de Lyon. Le label PEQA-BBC, dont la délivrance pour l'Atrium était prévue début juin, exige des équipes de conception et de maîtrise d'ouvrage un travail très en amont sur les projections de performance énergétique.

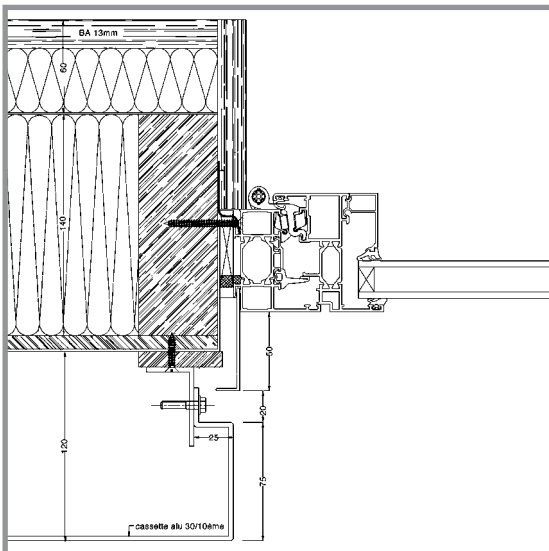
« Ce projet est avant tout un projet d'architecture fort. L'immeuble imaginé par Soho Aurea est d'une réelle complexité de conception. Nous avons choisi les sociétés leaders dans leur domaine constructif. Les contraintes sont fortes et le choix du façadier est essentiel pour respecter les exigences nouvelles » : luminosité, isolation et étanchéité à l'air optimales. « Peu d'entreprises pouvaient nous apporter ces garanties ».







6



7

8



### Amalgame, Façadier

Le cœur de métier d'Amalgame (Brindas-69), créé en 2001, est le tertiaire. Il avait déjà travaillé avec l'Agence Soho Aurea et va réaliser son nouveau siège social et celui de DCB International, l'immeuble Empreinte à Lyon Confluence : façades respirantes pour un bâtiment à la pointe de la domotique, toujours dans des murs à ossature bois, recouvert cette fois de vêtue en inox poli miroir. À signaler aussi, le Sunway, immeuble de bureaux en cours de réalisation à Lyon en murs-rideaux Wicona, châssis bois/alu, brise-soleil verticaux motorisés en verre sérigraphié, et vêtue en aluminium composite Reynobond laquée iridium « caméléon ». Achievé récemment, le Valvert à Alixan (Gare TGV proche de Valence), est un bâtiment de bureaux en menuiseries respirantes R'Pure de Wicona. Dans le domaine hospitalier, après la clinique de Chambéry et l'hôpital de Saint-Jean-de-Maurienne, Amalgame démarre la clinique de Vienne (38) et l'hôpital de Modane (74). CA 5/6 M€ avec 10 personnes.

Le label Performance énergétique et qualité associée PEQA, anciennement BBC, décline une exigence de Haute Performance Énergétique et de 6 qualités associées : ambiance thermique, qualité de l'air, ambiance visuelle et acoustique, facilité d'exploitation, d'entretien et de maintenance, qualité de la construction. La gamme de fenêtres Wiclina 65 enrichie de ses versions HI et HI plus répond parfaitement à ces exigences puisqu'elle atteint :

- $U_w = 1,3 \text{ W/m}^2 \cdot \text{K}$
- $RA_{tr} = 43 \text{ dB}$
- $AEV : A^*4 - E^*1050 - V^*C5$



9

### Agence d'architecture Soho Aurea

Soho est une agence d'architectes, urbanistes, architectes d'intérieur et designers qui travaille sur toute la France. Quatre associés animent une équipe de 35 personnes pour un CA annuel de 3,5 M€. L'Atrium est emblématique pour cette agence particulièrement reconnue pour ses réalisations en tertiaire, experte à concilier attentes des usagers, conception architecturale et développement durable. Il est aussi représentatif du dialogue architecte/maître d'ouvrage pour transcender les objectifs. Soho vient de livrer le siège régional de la Banque de France avec Vinci Immobilier, label Minergie (Lyon Confluence). Associé à Rau, il a livré le Woopa, 10 000 m<sup>2</sup> de bureaux à énergie positive à Vaux-en-Velin, et achevé fin 2011 le terminal T3 de l'aéroport Saint-Exupéry à Lyon.

L'Agence a de belles références en logistique, comme Oxlane (Décathlon) à Saint-Quentin Fallavier.

Son projet « *le plus glamour du moment* » est le garage Audi à Limonest pour le groupe Delorme : 4 000 m<sup>2</sup> sur 3 niveaux, sous un habillage de tôle pliée emboutie, une première en France.

### DCB International, Maître d'ouvrage

DCB International, groupe privé de promotion et aménagement en immobilier d'entreprise détenu en majorité par la famille Caudard-Breille est actuellement en fort développement : CA 2010 + 71,2%, à 18,87 M€ et commandes pour plus de 15 000 m<sup>2</sup> dans l'agglomération lyonnaise. Ce volume d'affaires d'environ 40 M€ le place parmi les premiers acteurs privés de promotion d'immobilier tertiaire en Rhône-Alpes. Ses réalisations concilient approche «green business» (énergie et développement durable) et recherche de confort et bien-être dans les espaces de travail. Il réalise actuellement 2 opérations sur Lyon-Confluence : les Immeubles « Empreinte » et « Milkyway », ancien siège de Candia, « probablement la première éco-rénovation tertiaire du Grand Lyon » : 10 000 m<sup>2</sup> utiles de bureaux labellisés.

Il a également été retenu par Calais pour développer sur un terrain de 160 ha le plus grand site de bâtiments logistiques au Nord de Paris.

### La puissance d'un groupe au service d'une marque

Avec plus de 19 000 salariés répartis dans 40 pays et plus de 3 millions de tonnes livrées dans le monde entier, Hydro est un des leaders mondiaux de la production d'aluminium. Hydro Building Systems France (HBSF) conçoit, produit et distribue des systèmes constructifs en aluminium à destination des professionnels du bâtiment. Wicona est une marque du groupe Hydro.



# Information presse



10

**1** Sur la terrasse située à l'Est au-dessus du 3<sup>e</sup> étage, débouchent verrière et mur-rideau surplombant l'atrium central

**2 10** La robe de métal déployé dessine une belle découpe ajourée dans le ciel lyonnais

**3** Atrium, façades Sud et Ouest

**4** Détail façade cassette alu thermolaquée, résille en métal déployé, châssis Wiclina 65 derrière les zones ajourées

**5 9** L'atrium central sous la verrière en Mecano est traversé de passerelles reliant les ascenseurs à la façade intérieure

**6 8** Des coursives extérieures s'élançant au pied des châssis Wiclina 65 de 114 x 270 cm sur les faces Ouest et Est entre façade et maille métallique

**7** Coupe horizontale ouvrant visible Wiclina 65 sur allège

## Contact presse

Agence Ricochets  
Tél.: 01 56 54 29 39  
[info@ricochets.fr](mailto:info@ricochets.fr)  
[www.ricochets.fr](http://www.ricochets.fr)